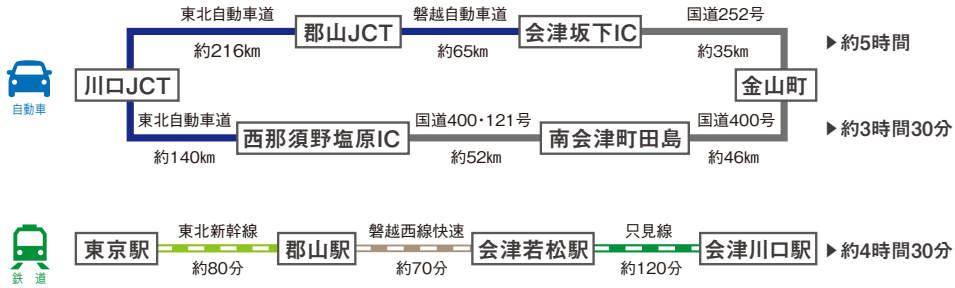


交通・アクセス



お問い合わせ
金山町役場 復興観光課 観光係
 〒968-0011
 福島県大沼郡金山町大字川口字谷地393
TEL. 0241-54-5327
<https://www.town.kaneyama.fukushima.jp>

一般社団法人金山町観光物産協会
 〒968-0011
 福島県大沼郡金山町大字川口字森ノ上473
TEL. 0241-42-7211
<http://www.kaneyama-kankou.ne.jp>



OKUAIZU KANEYAMA
 Renta Cycle

MIO RIN MAP

みお輪マップ



金山町レンタサイクルマップ

全体図



自転車の心地よいスピードと自由度は旅の楽しみ方のひとつです。
森の香り、風の匂い、鳥のさえずり…
ちょうどよい速さは、目や耳、肌にやさしく語りかけ、爽やかな疾走感をあたえてくれます。
金山町では旅の楽しみ方として町内各地にレンタサイクルを用意しました。
もうひとつの旅をぜひ金山町でみつけてみてください。



本名御神楽岳▲

新潟県

西会津町

柳津町

至 会津坂下IC

会津
松原駅

会津西方駅

三島町

金山町

岩下山▲

かくんば山▲

沼沢湖エリア ▶ P3-4

中川・川口エリア ▶ P5-6

中川
道の駅
奥会津かねやま

会津水沼駅 水沼

早戸駅

三坂山▲

会津川口駅

大志

大栗山

沼沢

洞巖山▲

惣山▲

太郎布

沼沢

お気に入りの
コースを
みつけよう!

日出山▲ 本名

湯倉温泉

本名駅

只見川

鳥帽子山▲

袖の窪山▲

似蕪山▲

現燈山▲

滝沢・大塩エリア ▶ P11-12

滝沢温泉

滝沢

大塩

大塩温泉

会津越川駅

鳥帽子山▲

田沢

汝倉山▲

横田・山入エリア ▶ P9-10

山入

玉梨エリア ▶ P7-8

小栗山

フェアリーランド
かねやま

西谷

八町温泉

玉梨温泉

野尻川

玉梨

八町

会津大塩駅

会津横田駅

横田

会津蒲生駅

柴倉山▲

只見町

会津蒲生駅

至 南会津町

金石が鳥屋山▲

戸板山▲

至 南会津町

レンタサイクル貸出場所の詳細は14ページに記載

- 1 金山町自然休養村センター(キャンプ場受付)
- 2 道の駅奥会津かねやま
- 3 金山町観光情報センター(会津川口駅構内)
- 4 温泉保養施設せせらぎ荘
- 5 横田タクシー(株式会社滝沢)
- 6 大塩体育館前(天然炭酸水保存会)



金山町公式
キャラクター
かぼまる

昭和村

至 南会津町

至 南会津町

金石が鳥屋山▲

戸板山▲

0 10 20 30km

沼沢湖エリア

霧幻峡の渡し

かつての生活の足であった手漕ぎの渡し舟の乗舟体験。夏に出現する川霧、峡谷の紅葉など四季折々の幻想的な絶景を和舟に乗りながら眺めることができる。※要予約/WEB予約可

■4月下旬～11月下旬
舟の周遊 1予約あたり約45分
3名まで6,000円、4名以上は1名あたり1,800円
他周辺散策付きプラン等有 要問合せ
☎0241-42-7211
金山町観光物産協会

早戸温泉つるの湯

古くから湯治場として親しまれている、おとなり三島町の日帰り温泉。只見川を望む絶景露天風呂は有名。



妖精美術館

日本における妖精研究の第一人者、井村君江先生が世界中から集めたコレクションを中心に、妖精を描いた絵画、絵本人形、文学資料、小道具などを展示。

■大人300円、小中学生200円
■4月下旬～11月上旬 9:00～17:00
■休水曜日(祝日の場合翌日)
☎0241-55-3180

沼沢湖畔拡大図



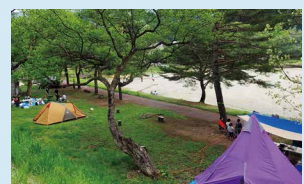
山祇宮
惣山・前山の登山口となる場所。林立する杉林も見事である。

沼沢湖畔周遊コース



1 金山町自然休養村センター (キャンプ場受付)

■貸出料金 [要事前予約]
■1時間200円/3時間500円/1日1,000円
■4月中旬～11月上旬 貸出時間 9:00～16:30
■休水曜日(GW・夏休み期間は営業)
☎0241-55-3140



2 沼沢湖畔キャンプ場

夏は湖水浴が楽しめる快適なキャンプ場。オートキャンプサイトもある。
■4月末～11月上旬 9:00～17:00
■休水曜日(GW・夏休み期間は営業)
☎0241-55-3140



3 Dom'Up沼沢湖

湖畔に浮かぶベルギー生まれのツリードーム。
■4月末～11月上旬
■1棟 27,500円～33,000円
☎080-2818-8143



4 沼御前神社

沼沢湖に棲みついてきた大蛇が人々に悪さをし、会津藩主佐原十郎義連に退治された際、地中に埋められたその首の怨念を鎮めるために祀ったと言われる神社。



5 沼沢湖のヒメマス

海に降りるベニザケの陸封型がヒメマス。日本では北海道が原産。沼沢湖には1915年十和田湖から卵によって移殖され、県内では沼沢湖のみ、国内でも棲息域が限られる。秋になると婚色(ヒメマス)が湖に流れ込む前ノ沢を産卵遡上する様子を見ることができる。

下村地蔵堂とおら方の大した木 銀杏

扉が開かれたお堂には数体のお地蔵さまと道祖神が祀られどこかほっこりとした雰囲気がある。



フェアリーランドがねやますスキー場

太郎布高原アザキ大根の花

中川・川口エリア



白洲次郎
記念碑

上田ダム



レンタルサイクル
貸し出し場所



道の駅奥会津かねやま

貸出情報 [要事前予約]
 ①1時間200円/3時間500円/1日1,000円
 ②4月中旬～11月30日
 貸出時間 9:00～17:00
 ③年中無休
 ④0241-55-3334



1 sobu

道の駅 内にある、食堂と特産品や農産物の販売コーナー。太郎布高原でとれた「アザキ大根高速そば」がオススメメニュー。
 ⑤9:00～17:30(食堂11:00～15:00)
 ⑥年中無休(12/30～1/2は休)
 ⑦0241-55-3334



6 さんぼぎ清水

自転車でないと見つからないスポット。冷たい清水が滔々としている。地域の人々に守られたプチオアシスに癒される。



5 宮崎大悲堂(宮崎聖観音坐像)

かつて境内で葬送の儀式が行われた霊地。衆生救済を祈る六地藏が迎えてくれる。観音堂内にはおよそ670年前に彫られたと思われる県指定重要文化財聖観音坐像が安置されている。

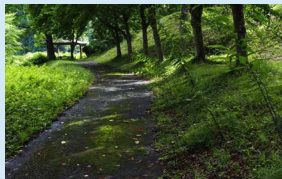


2 旧五十島家住宅



3 宮崎館跡

江戸中期に建てられた平屋中門造りで当時の標準的な民家。沼沢の五十島吉治氏の住宅を復元移築。内部の貴重な農耕具や家財道具なども興味深い。
 ⑧こぶし館と同じ
 ⑨0241-55-3334



4 東北電力 奥会津 水力館 みお里 MIORI

水力発電の仕組みや只見川水系への歴史や意義、再生可能エネルギーの活用に向けた取り組みなどを
 ⑩10:00～16:30
 ⑪毎月(祝日の場合その日)
 ⑫0241-42-7771

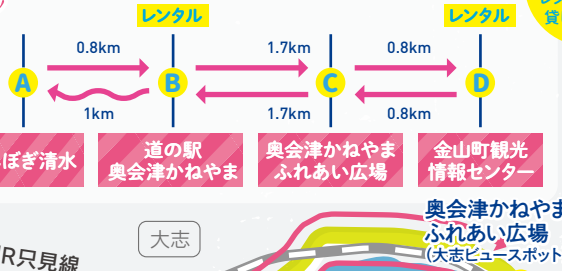


3 宮崎館跡

川口にある玉縄城の支城として、川口氏の重臣宮崎右近行友が築いた館跡。河岸の絶壁に築かれ、伊北街道と只見川の水運を掌握する要衝地であった。現在は中川農村公園として整備されており、よく見ると曲輪や空堀などの跡が見て取れる。

中川・川口 周遊コース

距離：約6.8km
 周遊：約3時間
 (移動約30分含む)



- さんぼぎ清水
- 道の駅 奥会津かねやま
- 奥会津かねやま ふれあい広場 (大志ビュースポット)
- 金山町観光情報センター



レンタルサイクル
貸し出し場所



金山町観光情報センター (会津川口駅構内)

貸出情報 [要事前予約]
 ⑬1時間200円/3時間500円/1日1,000円
 ⑭4月中旬～雪が降るまで
 貸出時間 8:00～15:30
 ⑮年中無休
 ⑯0241-54-2855



食堂おふくろ

ラーメンからご飯ものまで様々な揃い、ボリュームもたっぷり。なかでも「カツカレーミックスラーメン」は知る人ぞ知る定番人気メニュー
 ⑰10:00～15:00(10月～3月 14:00まで)
 ⑱第2・4木 不定休あり
 ⑲0241-54-2429



不二屋食堂

店舗外の水槽には沼沢湖産ヒメマスの銀鱗が躍る。気風の良い女将さんがつくる自家製スープにこだわりの麺。醤油で漬け込んだおろしニンニクをトッピングすればさらに旨味が増す。
 ⑳11:30～15:00 ⑳日 ㉑0241-54-2649



喫茶ひまわり

おすすめのバターチキンカレーはバターとトマトのkok深くまるやかな味わい。明るい店内で只見川を眺めながらくつろげる。
 ㉒11:30～18:00 ㉒日 ㉒0241-54-2754



玉縄城跡トレッキングコース

山頂まで約35分



玉縄城跡トレッキングコース

玉縄城は鎌倉から室町時代にかけてこの地を治めていた山ノ家が1544年に築いたとされる山城。川口高校正門の手前から、その山城跡まで約35分の遊歩道。山頂付近は立派なブナの森。只見川や本名・川口の集落を見渡すビュースポットがある。

玉梨エリア

恵比寿屋旅館(日帰り入浴可)

「日本秘湯を守る会」の会員で泉質とその鮮度にもこだわりのある旅館。八町温泉、玉梨温泉それぞれから引き湯をしており、2種類の100%源泉かけ流しを楽しめる。料理やアットホームな雰囲気にも定評があり宿泊もおすすめしたい宿。



☎10:00~17:00
※状況により受付できない場合もございます。あらかじめご了承ください。
☎日帰り入浴 500円
貸切風呂「月と太陽」は35分1人1,000円
☎0241-54-2211

八町温泉共同浴場



国道沿いから土手を降りると野尻川の川べりに風情のある湯小舎がある。更衣場こそ左右に分かれるもの今は珍しい昔ながらの混浴。源泉亀の湯と対岸の玉梨温泉からも引湯しており二つの源泉のブレンドというのも面白い。

☎24時間 ☎200円以上

玉梨温泉共同浴場



野尻川を渡る弁天橋のたもとに降りると小さな湯小舎がある。中は男女別にわかれ、打ちっぱなしのコンクリートの上を滔々と豊富な源泉があふれ流れる玄人好みの隠れ湯。

☎24時間
☎大人 200円 / 小学生以下100円

玉梨温泉周遊コース



本屋食堂 玉小前

旧玉梨小学校舎の向かいにある民家を改装した食堂。なかは昭和歌謡・ポップスのポスターやシングルレコードが飾られ中高年には会話が弾む空間。メニューは町内や隣町で生産されたエゴマ、地鶏、麵を使用し、ラーメン・ご飯ものと種類も豊富で食べ応えがある。



☎11:00~14:00 休月 ☎0241-54-5505 会津地鶏らーめん

鹿島神社



集落に祀られた神社は数多あるが、境内に足を運べばその土地の人々の暮らしと信仰を感じることができる。この鹿島神社も参道の石段やきれいに草刈りがされた境内を見れば同様に感じることができる。

綱木溪谷と乞食岩

昭和村との町村境は山が迫り峡谷をなし綱木溪谷と呼ばれ、紅葉の時期にはちょっとしたビュースポットだ。国土地理院の地図には「乞食岩」と記載がある。その名称は全国各地にある。ほとんどは洞穴などがあり、人が雨露をしのげるような形状の岩にその名がつくことが多い。



乞食岩



綱木溪谷

至 金山町・川口

湯涼みに七福神めぐりで ご利益と健康を!

- ① 恵比寿
- ② 大黒天
- ③ 毘沙門天
- ④ 布袋尊
- ⑤ 福祿寿
- ⑥ 弁財天
- ⑦ 寿老人



玉梨温泉 拡大図



レンタサイクル貸し出し場所

温泉保養施設 天然炭酸温泉 せせらぎ荘

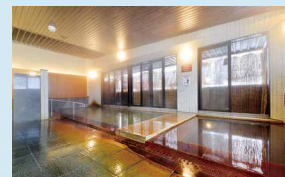
国内でも数カ所しか存在しない天然炭酸温泉の大黒湯と、玉梨温泉の二種類の100%源泉かけ流しを楽しめる日帰り温泉施設。入浴後は休憩室や食事処でゆっくりと。

貸出情報 [要事前予約]

料1時間200円/3時間500円/1日1,000円
☎4月中旬~11月30日 貸出時間 9:00~17:00
☎年中無休
☎0241-54-2830

入浴施設データ

料大人500円 / 小学生300円
☎9:00~21:00
☎年中無休
☎0241-54-2830



金山町自然教育村会館 (旧玉梨小学校)

昭和52年(1977年)に廃校となった旧玉梨小学校。どこかヨーロッパ風のデザインは意外にも戦中の昭和13年築。2階は雪深い金山町の暮らしの歴史をうかがい知ることができる民具資料館になっている。

☎金山町復興観光課 0241-54-5327



玉梨とうふ茶屋

高森山から100年かけて湧き出すと言われる「奥会津百年水」と厳選された青ばと豆(枝豆)、天然塩田にがりを使ったこだわりの手作り豆腐。ふんわりモチモチの「雪花菜ドーナツ」や、さっぱりした甘みの「青ばととうふ豆アイスクリーム」も人気。店舗の中も独特の雰囲気。

☎9:00~16:00 休年中無休 ☎0241-54-2743



横田・山入エリア

至 金山町・川口

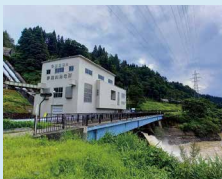
会津越川駅

JR只見線

現在、会津川口～只見間
2022年再開通に向け復旧工事中

東北電力 伊南川発電所

昭和13年(1938)に3年間をかけて完成した水路式発電所。只見川の支流、伊南川の只見町小林で取水し延長9.5kmを約1,000分の1の勾配のトンネルで結び、落差109m、最高出力は19,400kw。



伊夜彦神社

1567年に横田山之内氏によって越後(新潟県)の弥彦神社から勧請された。本名ダムができるまでは百数段の石段を登りお参りする場所であったが、現在は只見川と山入川に挟まれ島(中州)のようなっている。参道となる橋の手前にはハート形にも見える手水鉢がある。



松前寺

1500年山之内俊光が山之内家の菩提寺として建立。創建まもない16世紀に二度消失の憂き目にあうも、1792年に再建された。会津若松市天寧寺の末寺。



食事処ひよっこ亭

横田周辺では貴重な食堂。ゴロっとした大きく柔らかなチャーシューが入ったゴロチャー麺が人気。他にも特産の赤かぼちゃを塩ベースのスープで仕上げた「赤かぼちゃラーメン」も話題。

☎11:00~15:00 L.O.
17:00~20:00 L.O.
☎0241-56-4936



新道路の風穴

県道沿いの雪崩対策の擁壁を良く見ると、壁面の石板に説明がある。今となってはコンクリート面から塩ビ管の出口があるだけで少々趣に欠けるが、かつては岩の隙間から吹き出す冷気で峠を越える旅人の癒しの場だったという。



熊野神社

大岐集落の中心部にあったと思われる熊野神社。熊野那智大社から勧請されたと言われる。現在は参道だったコンクリートの階段が草木に埋もれ、鳥居のみが残り往時が偲ばれる。水害後、その御神体は伊夜彦神社にうつされた。



大岐集落跡



現在は谷あいには田畑がひろがる場所。よく見ると古い遭難供養碑が残っている。ここには大岐集落があったが、昭和44年(1969)の大水害で土石流が発生。全9戸が被害を受け、全戸が横田地区に集団移転した。自然の脅威や防災の大切さを読み一度学びたい。

癒しの森

金山町と只見町を結ぶ県道352号、松坂峠一带の約300haの国有林にはブナの森が広がる。なだらかな頂上にはブナの巨木も見られる。



農家民宿 けやきの家

この先集落があるのか?と疑い始めるころに藤倉の集落につく。さらにその最奥にある農家民宿。農作業や薪割り体験、山菜とりなど季節に応じた体験ができる。

☎0241-56-4375



鮭立の磨産仏



会津地方唯一の磨産仏群。この地に住んでいた修験者が天の飢饉の惨状を知り、五穀豊穡と疫病退散を願い彫ったもの。不動明王や弁財天など51体あるが、そのうち深沙大将は全国的に稀少で他には大分県と広島県に三体あるのみとされている。また、秋も深まると周辺はさる菊の彩りが美しい。

横田・山入周遊コース

距離: 約10.7km
周遊: 約3時間(移動約55分含む)



大山祇神社



山入歌舞伎

奥会津の各集落にはかつて奉納や娯楽としての農村歌舞伎の一座があちこちに存在したが、昭和になり大戦の影響と様々な娯楽文化が流入し農村歌舞伎は楡枝岐村のそれを残してほぼ姿を消した。山入地区の芝居芸能も同様に昭和20年代後半に一度途絶えたが、地区の人々が平成2年(1990)に復活させ現在は毎年9月5日に歌舞伎を演じている。

落石注意

レンタサイクル貸し出し場所

横田タクシー(株式会社滝沢)

【貸出情報】【要事前予約】

☎1時間200円/3時間500円/1日1,000円
☎4月中旬～11月30日
貸出時間 9:00～16:30
☎0241-56-4032

滝沢・大塩エリア

滝沢温泉(民宿松の湯)

民宿を営む松の湯の建物脇に源泉井戸があり、ポコポコと音を立てて豪快に源泉があふれ出ている。塩気のある黄土色の濁り湯。

料100円
 図13:00~18:00
 図年中無休
 図0241-56-4970



滝沢の熊野神社

滝沢川のおう穴群

おう穴(ポットホール)とは川底や河岸の岩上に水流によってできる円形の穴のこと。東北最大規模と言われ、自然が造り上げた不思議な奇岩怪岩を見ることができる。(足元が滑りやすいため十分に注意!)



横田の熊野三山

上横田に「熊野大権現」として熊野神社が本宮大社から勧請されたのが1191年。その後新宮熊野速玉大社から滝沢に、那智大社から大岐に熊野神社が勧請され、熊野三山が構成された。村人は三社詣りをおこなっていたといわれる。熊野神社主祭神にお仕えする八咫鳥(ヤタカラス)はJFA日本サッカー協会のマークであり、日本代表サッカーチームの必勝祈願にめぐっては。



宇奈多理神社と「大塩の老杉(ろうさん)」

明治41年(1908)創建と意外にも新しい。参道入口にある樹幹周囲約5.7m、高さ約25m、推定樹齢500年を超える「老杉(ろうさん)」は見事。その成長とともに近くにあった祠が幹に包み込まれてしまったという伝説さえもある。また、ユーモラスな狛犬にも注目したい。



大塩天然炭酸湯

古くから炭酸水が湧き出ている井戸。明治初期には瓶詰されヨーロッパにも輸出されていたというから驚き。大塩炭酸水保存会や地域の方々に守られ維持されている。軟水にして微炭酸というまろやかな刺激と口あたりで好まれている。



大塩体育館前(天然炭酸水保存会)

貸出情報 [要事前予約]
 図3時間500円/1日1,000円
 ※1時間での貸出しはありません。
 図4月中旬~11月30日
 貸出時間 9:00~17:40
 図090-5114-8013

大塩温泉共同浴場

多量の二酸化炭素にナトリウムを含むぬるめのお湯が人気。炭酸効果で血行を促進し肌によいため「美人の湯」とも言われる。只見川を見下ろす露天風呂もある。
 図300円以上 図年中無休
 図7:30~20:00 (11月~3月 8:30~20:00)



奥会津金山 天然炭酸の水

この天然炭酸水を地下から汲み上げ、鉄分を除去し飲みやすくボトリングしたミネラルウォーター。町内の道の駅やせせらぎ荘、会津川駅構内の金山町観光情報センターなどで販売されている。



JR只見線
 現在、会津川口~只見間
 2022年再開通に向け復旧工事中



滝沢・大塩 周遊コース

距離: 約9.5km
 周遊: 約3時間(移動約45分含む)



上横田の熊野神社と熊野権現清水

上横田の熊野神社もパワースポットの空気を感ずる。参道の入り口には清水がある。苔むした階段を登ると鬱蒼とした杉林の中に神秘的な大きな池と社殿がある。



横田タクシー(株式会社滝沢)

貸出情報 [要事前予約]
 図1時間200円/3時間500円/1日1,000円
 図4月中旬~11月30日
 貸出時間 9:00~16:30
 図0241-56-4032




上横田公民館の遊具

昔なつかしい公園の遊具がまもなく現役で残る。一見地味に見えるくすんだ青と赤茶の塗装は意外にも真新しい。周辺の家屋の屋根の色を見渡すとその理由がわかる。(子供用の遊具のため大人は乗らないように)



宿泊施設情報

泊まつのんびりサイクリングすれば、さらにスローな時間が流れます。山菜や川魚、四季のお料理が楽しめるお宿から、地元の食材で自炊を楽しむお宿までお好みでお選びください。

地区	温泉	宿名	連絡先	部屋数	収容人数	料金 (お一人様 1泊2食付)
旅館・民宿	沼沢	—	民宿湖畔 0241-55-3401	4室	22名	7,020円
	川口	—	橋本屋旅館 0241-54-2534	5室	15名	8,100円
	小栗山	—	民宿朝日屋 0241-54-2712	7室	20名	7,020円
	玉梨		恵比寿屋旅館 0241-54-2211	14室	35名	12,030円～
	本名	—	中村屋旅館 0241-54-2706	2室	7名	7,020円
	橋立	共同浴場 至近	民宿橋立 0241-54-2025	8室	20名	7,020円
	湯倉		旅館鶴亀荘 0241-54-2724	7室	26名	2名以上 14,040円～
	大塩	共同浴場 至近	岩崎屋旅館 0241-56-4014	6室	15名	8,000円
		共同浴場 至近	民宿たつみ荘 0241-56-4158	4室	15名	2名以上 6,500円～
滝沢		民宿松の湯 0241-56-4970	4室	15名	7,000円	
地区	温泉	宿名	連絡先	部屋数	収容人数	料金 (お一人様 1泊)
農家民宿	山入	—	けやきの家 0241-56-4375	1室	6名	(2食付き) 6,000円～
	横田	—	もどき家 0241-42-7071	1室	8名	5,000円～
	滝沢	—	季の郷 よこやま 0241-56-4432	1室	5名	5,000円～
ハゲ ウスト	共同浴場 至近	guest house 古民家かくじょう 090-3369-5140 (加藤)	1室	8名	(素泊まり) 4,000円～	

※料金は変更になる場合もありますので、詳しくは宿にお問い合わせください。

金山町レンタサイクル

電動アシスト付自転車 (24インチシティ車)

利用期間 4月中旬～11/30 (積雪の状況により貸出できない場合もあります)

申込 事前に下記に電話をし、申し込みをしてください。

利用料金 1時間200円 / 3時間500円 / 1日1,000円

※下記貸出時間内に返却できるようにしてください。

※保険の有無など貸出場所により異なります。各貸出場所の説明・注意事項をよく確認してください。

レンタサイクル貸出場所

①	金山町自然休養村センター (キャンプ場受付)					
	台数	5台	貸出時間	9:00～16:30	電話番号	0241-55-3140
②	道の駅奥会津かねやま					
	台数	5台	貸出時間	9:00～17:00	電話番号	0241-55-3334
③	金山町観光情報センター (会津川口駅構内)					
	台数	10台	貸出時間	8:00～15:30	電話番号	0241-54-2855
④	温泉保養施設せせらぎ荘					
	台数	5台	貸出時間	9:00～17:00	電話番号	0241-54-2830
⑤	横田タクシー (株式会社滝沢)					
	台数	5台	貸出時間	9:00～16:30	電話番号	0241-56-4032
⑥	大塩体育館前 (天然炭酸水保存会) ※1時間での貸出しはありません。					
	台数	5台	貸出時間	9:00～17:40	電話番号	090-5114-8013

